

## **Accesorii ale SO Windows**

### **Aplicatia Notepad**

Notepad este editorul de texte oferit de Windows. Cu ajutorul lui se pot crea documente de dimensiuni reduse, în format ASCII. Avantajul acestui format este ca este recunoscut de orice sistem de operare.

În mod implicit fisierele scrise în Notepad au extensia .TXT

#### **Lansare Notepad:**

Start – Programs – Accessories – Notepad – (fereastra în care se introduce text)

Cu ajutorul unui editor de texte se pot face operatiile:

- introducere text
- mutarea unei portiuni de text dintr-o parte în alta a documentului
- stergerea unor anumite portiuni din text

Aplicatia Notepad nu permite modificarea fonturilor sau formatarea textului, însa pune la dispozitia utilizatorului o functie de cautare a unui sir de caractere (meniul Search, optiunea Find), selectarea unei portiuni de text prin glisarea mouse-ului pe textul dorit, precum si schimbul de informatie cu Clipboard-ul (optiunile Cut, Copy, Paste din meniul Edit). De asemenea, trebuie retinut faptul ca fereastra de aplicatie Notepad poate deschide si prelucra la un moment dat un singur fisier text.

Fereastra afisata de programul Notepad are urmatoarea structura:

- bara de titlu care are inscriptia Untitled (deoarece fisierul nu este înca salvat), precum si numele programului
- bara meniului principal
- zona de editare destinata afisarii textului introdus de utilizator

### **Aplicatia Paint**

Paint permite utilizatorilor realizarea de desene alb-negru sau color care pot fi apoi imprimate sau incluse în cadrul altor aplicatii Windows (de exemplu, procesorul de documente Word).

Fisierele realizate în Paint sunt de tip harta de biti (bitmap) si au extensia implicita .BMP.

Fereastra aplicatiei PAINT

- Bara de titlu care contine numele aplicatiei si numele fisierului deschis odata cu aceasta
- Bara de meniu
- Caseta ce instrumente de desenat, in partea stanga sus
- Zona de lucru unde se realizeaza desenul
- Caseta de culori, in partea de jos
- Barele de defilare, orizontala si verticala
- Bara de stare

### **Aplicatia Calculator**

Aceasta aplicatie ofera utilizatorului posibilitatea de a efectua calcule matematice complexe în mod similar folosirii unui calculator de buzunar.

Exista doua tipuri de calculatoare puse la dispozitie de catre acest accesoriu:

- calculatorul standard, care permite efectuarea de calcule simple (adunare, scadere, înmultire, împartire etc.) si
- calculatorul stiintific, care extinde functionalitatea calculatorului standard prin adaugarea unor functii matematice si statistice complexe si prin posibilitatea de a efectua calcule în diferite baze de numeratie.
- Tipul de calculator utilizat se selecteaza din meniului View, folosind optiunile Standard si Scientific. În continuare vom prezenta functiile oferite de catre calculatorul stiintific.

## Deschiderea, editarea, salvarea si imprimarea unui document

### Creare document nou:

File – New sau Ctrl-N

Înainte de a începe introducerea textului, se va bifa comanda Word Wrap din meniul Format.

Rolul acestei comenzi este efectuarea unei treceri automate de la sfârșitul unui rând al ferestrei la începutul unui nou rând (crearea automată a fragmentarilor).

### Salvarea documentelor:

Procedura de salvare:

- meniul File – Save sau Save as sau
- combinatia de taste Ctrl + S

Pentru a salva un fisier trebuie sa stabilim:

- calea de salvare, adica unitatea si dosarul în care dorim sa salvam documentul (în cutia text Save in). Programul propune o cale implicita de salvare a documentelor (de exemplu în dosarul standard My Documents), dar este posibila efectuarea salvării într-o unitate specificata.
- numele fisierului (în cutia text File Name)
- tipul de salvare al fisierului (în lista combinata Save as type)
- codificarea fisierului (în lista combinata Encoding)

Dupa specificarea acestor informatii se va efectua clic pe butonul de comanda Save.

Codificarile posibile sunt ANSI, Unicode, Unicode big endian si UTF-8. Valoarea prestabilita a codificarii este ANSI (American National Standard Institute). Codul Unicode permite reprezentarea tuturor caracterelor limbilor cunoscute pe Pamânt.

### Deschiderea unui document existent:

File – Open sau Ctrl-O.

În editorul Notepad nu pot fi deschise mai multe ferestre simultan, ci doar un singur document în Notepad.

### Salvarea sub un alt nume:

File – Save as

**Imprimarea unui document** – dintr-o aplicatie de tip editare text, tiparirea se face astfel:

Optiunea Print din meniul File (înainte de asta e bine sa se foloseasca optiunea Print preview din File sau butonul corespunzator din bara de instrumente).

Pentru a modifica formatul paginii se alege optiunea Page Setup din meniul File – se deschide o fereastră cu optiunile:

- Margins – se modifica marginile sus-jos, marginile dreapta-stânga, modificarile pot fi valabile pentru tot documentul sau pentru anumite pagini
- Paper Size – stabileste dimensiunile paginii, de obicei documentul se tipareste pe foaie A4, deci setam documentul astfel încât sa respecte acest format: Page Setup – Paper Size; se poate alege orientarea documentului (Orientation): Portrait (portret) sau Landscape (peisaj)

### Tiparirea efectiva a documentului:

File – Print sau combinatia de taste Ctrl-P.

În fereastră care se deschide se alege: dacă tiparirea se face pe hârtie sau în fisier, câte copii, imprimanta care va fi folosita, ce pagini se vor tipari.

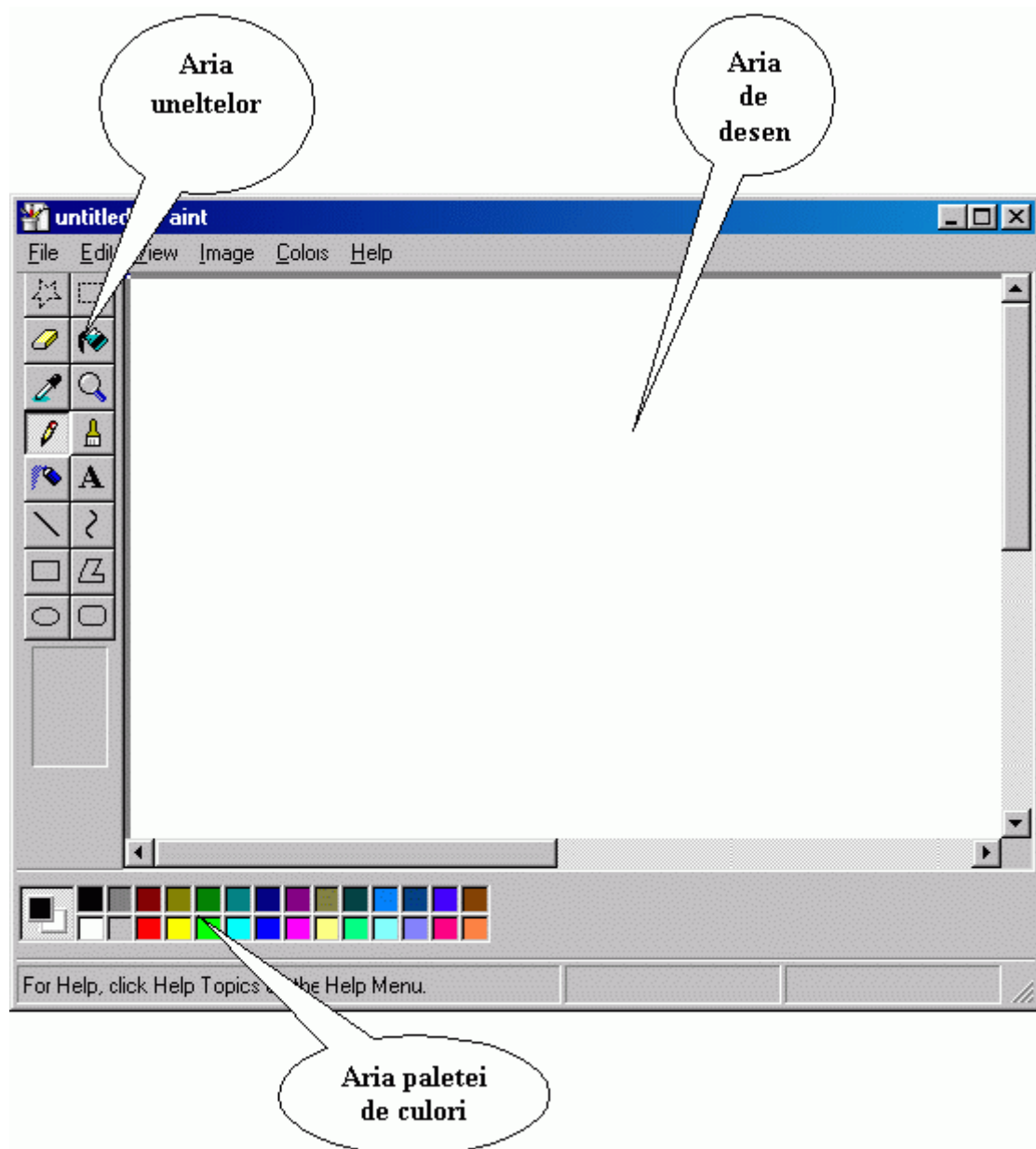
Dacă se tipareste documentul folosind optiunile implicite, se poate folosi butonul Print din bara de instrumente.

### Închiderea Notepad:

- File – Exit
- Butonul de închidere din dreapta ferestrei-sus
- Alt-F4
- Alt-Spacebar - Close

Fereastra Paint care se deschide în urma lansării în execuție a aplicației are spațiul de lucru împartit în următoarele zone:

- aria de desen - este zona unde se pot realiza desenele și care poate fi vizualizată în întregime prin intermediul barelor de defilare orizontală și verticală;
- aria uneltelor (Tools) - cuprinde reprezentările grafice ale celor 18 instrumente de lucru care pot fi selectate prin clic cu mouse-ul pe dreptunghiul corespunzător și apoi folosite în aria de desen;
- aria paletelor de culori - permite selectarea prin clic cu mouse-ul a culorii fundalului de desenare și a culorii cu care se desenează.



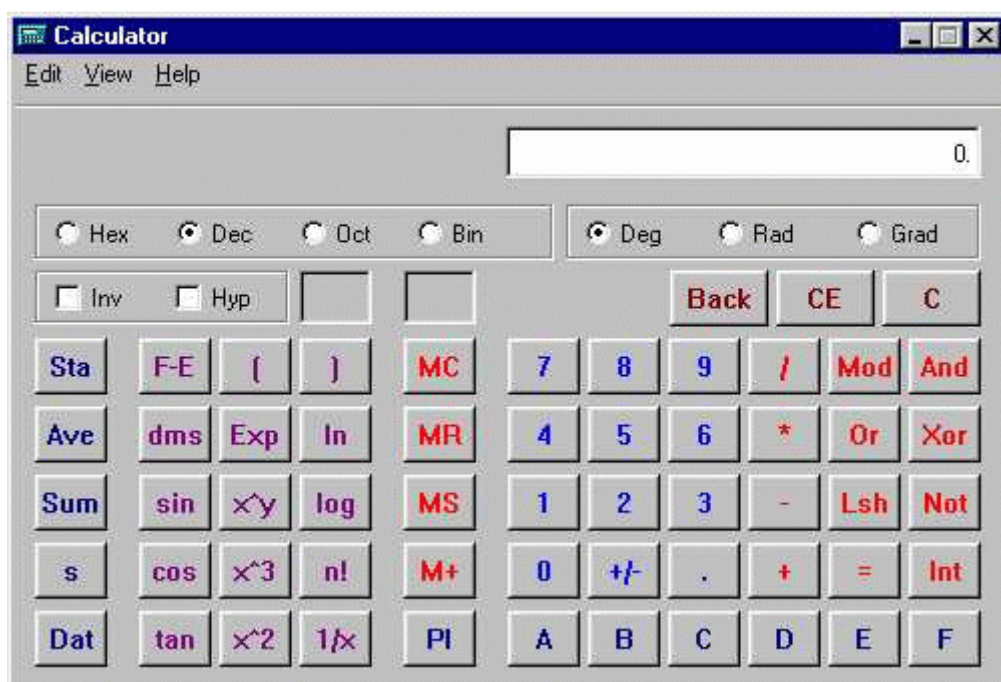
**Figura nr. 10 - Fereastra Paint**

Unelte de lucru sunt următoarele:

- unelte pentru decupare - cele două foarfeci care pot decupa forme neregulate, respectiv rectangulare, forme ce pot fi copiate în Clipboard sau pot fi mutate în alt loc din aria de desen (prin intermediul opțiunilor meniului Pick);
- unelta "spray" - pentru realizarea de umbre sau alte efecte speciale;
- unelta pentru text (A) - scrierea unor comentarii, titluri în interiorul ariei de desen;
- unelte pentru ștergere - permit acoperirea cu culoare sau ștergerea parțială a unui desen prin intermediul radierei;

- unelte pentru colorare - "bidineaua" servește la umplerea imediată a unor porțiuni închise din desen cu o anumită culoare sau umbră, iar "pensula" este utilizată pentru colorarea unor porțiuni neregulate prin alunecarea prompterului pe desen;
- unealta pentru trasarea unei linii serpuite;
- unealta pentru trasarea unei linii drepte;
- unelte pentru forme geometrice - pot fi desenate patrate, patrate cu colturile rotunjite, cercuri-elipse, poligoane colorate sau contururi.

Ele pot fi salvate (opțiunile Save și Save As din meniul File), imprimate (opțiunea Print din meniul File) sau transferate în alte aplicații prin intermediul Clipboard-ului (comenzile meniului Edit).



**Figura nr. 8 - Calculatorul științific**

| SIMBOL                | FUNCTIE   |
|-----------------------|---|
| +, -, *, /            | adunare, scadere, înmulțire, împărțire  |
| Sta, Dat              | deschiderea cutiei statistice și adăugarea unei noi valori                    |
| Ave, Sum, s           | funcții statistice pentru media aritmetică, suma și deviație standard         |
| F-E                   | trecerea de la scrierea exponentială la cea normală și invers                 |
| [, ]                  | paranteze pentru a stabili ordinea efectuării operațiilor                     |
| dms                   | converteste numărul afișat în formatul grade-minute-sekunde                   |
| Exp                   | scrierea exponentială a numărului afișat                                      |
| ln, log               | calcularea valorii logaritmului natural și a celui zecimal din numărul afișat |
| sin, cos, tan         | funcțiile trigonometrice sin, cos, tg   |
| $x^2$ , $x^3$ , $x^y$ | ridicarea la puterea 2, 3 respectiv la o putere introdusă de către utilizator |
| n!                    | factorialul numărului afișat  |

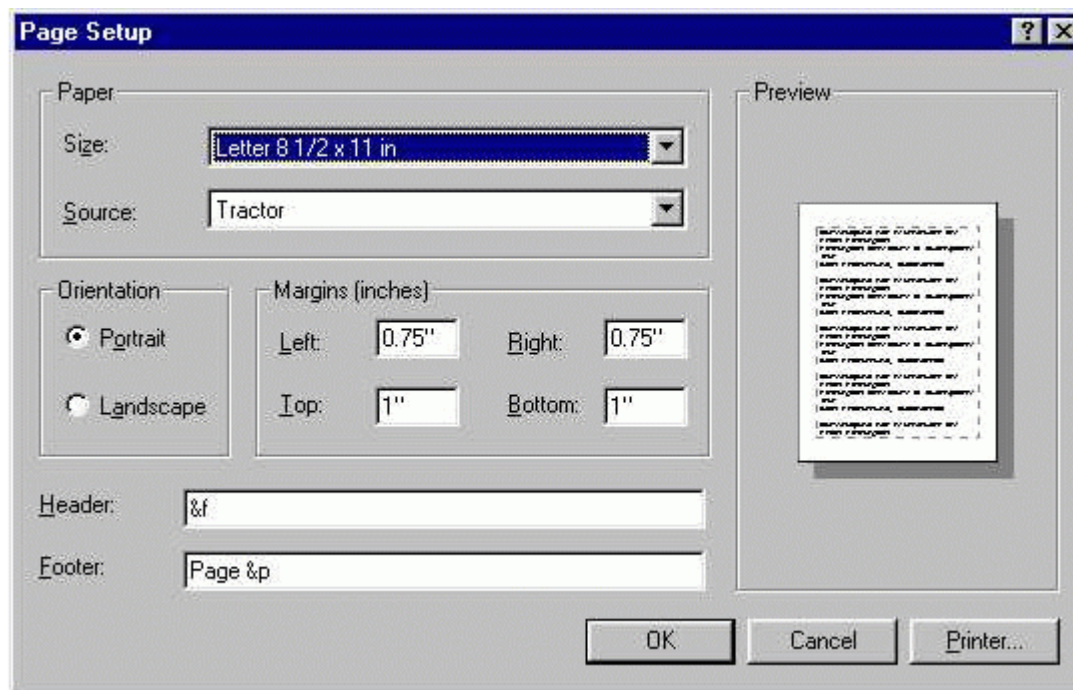
|                    |   |
|--------------------|---|
| 1/x                | inversul unui numar   |
| MC                 | sterge din memorie toate valorile stocate   |
| MR                 | afiseaza continutul memoriei  |
| MS                 | stocheaza în memorie numarul afisat   |
| M+                 | aduna numarul afisat în memorie   |
| PI                 | valoarea numarului "Pi"   |
| Mod                | restul împartirii lui x la y ( $x \bmod y$ )  |
| And, Or, Xor, Not  | functiile logice SI, SAU, SAU exclusiv, negare  |
| Lsh                | shiftare (translatie) la stânga a cifrelor binare ale numarului cu un numar specificat de pozitii (operatie echivalenta înmulțirii cu puteri ale lui 2) |
| Int                | partea întreaga a numarului afisat  |
| Hex, Dec, Oct, Bin | sistemele de numeratie hexazecimal, zecimal, octal, binar   |
| Deg, Rad, Grad     | afisarea numerelor trigonometrice în grade, radiani sau gradienti   |
| +/-                | schimba semnul numarului afisat   |
| C                  | sterge din memorie rezultatul operatiei   |
| Ce                 | sterge numarul afisat   |
| Back               | stergerea ultimei cifre a numarului afisat  |
| Inv                | calculeaza functiile inverse pentru toate functiile descrise pâna acum  |
| Hyp                | functiile hiperbolice pentru sin, cos, tan  |

### Aplicatia Notepad

Notepad este un editor de texte simplu, folosit la scrierea unor note scurte sau crearea si editarea fisierelor de comenzi. În mod implicit fisierele scrise în Notepad au extensia .TXT si contin strict succesiunile de caractere tastate, fara attribute de formatare sau obiecte incluse.

Aplicatia Notepad nu permite modificarea fonturilor sau formatarea textului, însa pune la dispozitia utilizatorului o functie de cautare a unui sir de caractere (meniul Search, optiunea Find), selectarea unei portiuni de text prin glisarea mouse-ului pe textul dorit, precum si schimbul de informatie cu Clipboard-ul (optiunile Cut, Copy, Paste din meniul Edit). De asemenea, trebuie retinut faptul ca fereastra de aplicatie Notepad poate deschide si prelucra la un moment dat un singur fisier text.

Fisierele text pot fi tiparite prin intermediul comenzii Print din meniul File. Înainte de realizarea imprimarii, utilizatorul are posibilitatea de a seta formatul paginii pe care se va realiza tiparirea. În acest scop se va folosi optiunea Page Setup din acelasi meniu File, care afiseaza o fereastra de dialog specifica (a se vedea figura 11).



**Figura nr. 11 - Fereastra Page Setup**

Se pot seta urmatoarele optiuni de imprimare:

- caracteristicile hârtiei (dimensiuni si locul de unde va fi luata) - câmpurile Paper - Size si Source;
- orientarea paginii - câmpul Orientation - Portrait (verticală) si Landscape (orizontală);
- dimensiunea marginilor - câmpul Margins;
- continutul antetului si subsolului de pagina - zonele de text Header si Footer.

Optiunea Time/Date din meniul Edit permite introducerea în textul editat a orei si datei sistemului, iar optiunea Select All a aceluiasi meniu realizeaza selectarea întregului text din fisierul deschis.